



แผนการดำเนินงาน  
ประจำปีงบประมาณ พ.ศ. ๒๕๖๔

ของ

องค์การบริหารส่วนตำบลท่าแยก

โดย

องค์การบริหารส่วนตำบลท่าแยก  
อำเภอเมืองสระแก้ว จังหวัดสระแก้ว

โทรศัพท์ ๐๓๗-๒๔๔๕๐๖, ๐๓๗-๒๔๔๕๐๗ / โทรสาร ๐๓๗-๒๔๔๕๐๖

# คำนำ

เนื่องด้วยระเบียบกระทรวงมหาดไทย ว่าด้วยการจัดทำแผนพัฒนาขององค์กรปกครองส่วนท้องถิ่น พ.ศ. ๒๕๔๘ ได้กำหนดให้องค์กรปกครองส่วนท้องถิ่น ดำเนินการจัดทำแผนการดำเนินงาน ตามหมวด ๕ ข้อ ๒๖ การจัดทำแผนการดำเนินงานให้ดำเนินการตามระเบียบนี้ โดยมีขั้นตอนดำเนินการ ดังนี้ (๑) คณะกรรมการสนับสนุนการจัดทำแผนพัฒนาท้องถิ่น รวบรวมแผนงาน โครงการพัฒนาขององค์กรปกครองส่วนท้องถิ่น หน่วยราชการส่วนกลาง ส่วนภูมิภาค รัฐวิสาหกิจและหน่วยงานอื่นๆ ที่ดำเนินการในพื้นที่ขององค์กรปกครองส่วนท้องถิ่น แล้วจัดทำร่างแผนการดำเนินงาน เสนอคณะกรรมการพัฒนาท้องถิ่น (๒) คณะกรรมการพัฒนาท้องถิ่นพิจารณาร่างแผนการดำเนินงาน แล้วเสนอผู้บริหารท้องถิ่นประกาศเป็นแผนการดำเนินงาน ทั้งนี้ ให้ปิดประกาศแผนการดำเนินงานภายในสิบห้าวันนับแต่วันที่ประกาศ เพื่อให้ประชาชนในท้องถิ่นทราบโดยทั่วกัน และต้องปิดประกาศไว้อย่างน้อยสามสิบวัน และระเบียบกระทรวงมหาดไทย ว่าด้วยการจัดทำแผนพัฒนาขององค์กรปกครองส่วนท้องถิ่น (ฉบับที่ ๒) พ.ศ. ๒๕๕๙ ข้อ ๑๒ “ข้อ ๒๗ แผนการดำเนินงานให้จัดทำแล้วเสร็จภายในสามสิบวันนับแต่วันที่ประกาศใช้งบประมาณรายจ่ายประจำปี งบประมาณรายจ่ายเพิ่มเติม งบประมาณจากเงินสะสม หรือได้รับแจ้งแผนงานและโครงการจากหน่วยราชการส่วนกลาง ส่วนภูมิภาค รัฐวิสาหกิจหรือหน่วยงานอื่นๆ ที่ต้องดำเนินการในพื้นที่องค์กรปกครองส่วนท้องถิ่นในปีงบประมาณนั้น การขยายเวลาการจัดทำและการแก้ไขแผนการดำเนินงานเป็นอำนาจของผู้บริหารท้องถิ่น”

ดังนั้น เพื่อให้เป็นไปตามระเบียบดังกล่าว องค์การบริหารส่วนตำบลท่าแยก จึงได้ดำเนินการจัดทำแผนการดำเนินงาน ประจำปีงบประมาณ พ.ศ. ๒๕๖๔ ขึ้น เพื่อให้ทราบถึงรายละเอียดแผนงาน โครงการพัฒนาและกิจกรรมที่ดำเนินการจริงทั้งหมดในพื้นที่ขององค์กรปกครองส่วนท้องถิ่นประจำปีงบประมาณนั้น และใช้เป็นแนวทางในการดำเนินงานในปีงบประมาณ พ.ศ. ๒๕๖๔ ขององค์การบริหารส่วนตำบลให้มีความชัดเจนในการปฏิบัติมากขึ้น มีการประสานและบูรณาการการทำงานกับหน่วยงานและการจำแนกรายละเอียดต่างๆ ของแผนงาน/โครงการในแผนการดำเนินงานจะทำให้การติดตามประเมินผลเมื่อสิ้นปีงบประมาณมีความสะดวกมากขึ้น และหวังเป็นอย่างยิ่งว่าแผนการดำเนินงานองค์การบริหารส่วนตำบลท่าแยก ประจำปีงบประมาณ พ.ศ. ๒๕๖๔ ฉบับนี้ จะสามารถใช้เป็นประโยชน์ต่อการดำเนินงานขององค์การบริหารส่วนตำบลท่าแยกและผู้ที่เกี่ยวข้องเป็นอย่างดี

โดยองค์การบริหารส่วนตำบลท่าแยก

# สารบัญ

## เรื่อง

## หน้า

### ส่วนที่ ๑ บทนำ

- |                                   |       |
|-----------------------------------|-------|
| ๑. บทนำ                           | ๑     |
| ๒. วัตถุประสงค์ของแผนการดำเนินงาน | ๑     |
| ๓. ขั้นตอนการจัดทำแผนการดำเนินงาน | ๒ – ๓ |
| ๔. ประโยชน์ของแผนการดำเนินงาน     | ๔     |

### ส่วนที่ ๒ บัญชีโครงการ/กิจกรรม

- |   |        |
|---|--------|
| ๑. บัญชีสรุปจำนวนโครงการและงบประมาณ (แบบผด. ๐๑) | ๕ – ๖  |
| ๒. บัญชีโครงการ/กิจกรรม/งบประมาณ (แบบผด. ๐๒)    | ๗ – ๓๔ |

### ภาคผนวก

ประกาศใช้แผนการดำเนินงาน ประจำปีงบประมาณ พ.ศ. ๒๕๖๔

\*\*\*\*\*



## ส่วนที่ ๑

### องค์ประกอบ ประกอบด้วย

๑. บทนำ
๒. วัตถุประสงค์ของแผนการดำเนินงาน
๓. ขั้นตอนการจัดทำแผนการดำเนินงาน
๔. ประโยชน์ของแผนการดำเนินงาน

# ส่วนที่ ๑

## บทนำ

### ๑. บทนำ

เนื่องด้วยระเบียบกระทรวงมหาดไทย ว่าด้วยการจัดทำแผนพัฒนาขององค์กรปกครองส่วนท้องถิ่น พ.ศ. ๒๕๔๘ ได้กำหนดให้องค์กรปกครองส่วนท้องถิ่น ดำเนินการจัดทำแผนการดำเนินงาน ตามหมวด ๕ ข้อ ๒๖ การจัดทำแผนการดำเนินงานให้ดำเนินการตามระเบียบนี้ โดยมีขั้นตอนดำเนินการ ดังนี้ (๑) คณะกรรมการสนับสนุนการจัดทำแผนพัฒนาท้องถิ่นรวบรวมแผนงาน โครงการพัฒนาขององค์กรปกครองส่วนท้องถิ่น หน่วยราชการส่วนกลาง ส่วนภูมิภาค รัฐวิสาหกิจและหน่วยงานอื่นๆ ที่ดำเนินการ ในพื้นที่ขององค์กรปกครองส่วนท้องถิ่น แล้วจัดทำร่างแผนการดำเนินงาน เสนอคณะกรรมการพัฒนาท้องถิ่น (๒) คณะกรรมการพัฒนาท้องถิ่นพิจารณา ร่างแผนการดำเนินงาน แล้วเสนอผู้บริหารท้องถิ่นประกาศเป็นแผนการดำเนินงาน ทั้งนี้ ให้ปิดประกาศแผนการดำเนินงานภายในสิบห้าวันนับแต่วันที่ประกาศ เพื่อให้ประชาชนในท้องถิ่นทราบโดยทั่วกันและต้องปิดประกาศไว้ อย่างน้อยสามสิบวัน และระเบียบกระทรวงมหาดไทย ว่าด้วยการจัดทำแผนพัฒนาขององค์กรปกครองส่วนท้องถิ่น (ฉบับที่ ๒) พ.ศ. ๒๕๕๙ ข้อ ๑๒ “แผนการดำเนินงานให้จัดทำให้แล้วเสร็จภายในสามสิบวันนับแต่วันที่ประกาศใช้ งบประมาณรายจ่ายประจำปี งบประมาณรายจ่ายเพิ่มเติม งบประมาณจากเงินสะสม หรือได้รับแจ้งแผนงานและโครงการจากหน่วยราชการส่วนกลาง ส่วนภูมิภาค รัฐวิสาหกิจหรือหน่วยงานอื่นๆ ที่ต้องดำเนินการในพื้นที่องค์กรปกครองส่วนท้องถิ่นในปีงบประมาณนั้น การขยายเวลาการจัดทำและการแก้ไขแผนการดำเนินงานเป็นอำนาจของผู้บริหารท้องถิ่น”

ภายใต้ระเบียบดังกล่าว องค์การบริหารส่วนตำบลท่าแยก จึงได้ดำเนินการจัดทำแผนการดำเนินงาน ประจำปีงบประมาณ พ.ศ. ๒๕๖๔ ขึ้น เพื่อให้ทราบถึงรายละเอียดแผนงาน โครงการพัฒนาและ กิจกรรมที่ดำเนินการจริงทั้งหมดในพื้นที่ขององค์กรปกครองส่วนท้องถิ่นประจำปีงบประมาณนั้น และใช้เป็นแนวทางในการดำเนินงานในปีงบประมาณ พ.ศ. ๒๕๖๔ ขององค์การบริหารส่วนตำบลให้มีความชัดเจนในการ ปฏิบัติมากขึ้น มีการประสานและบูรณาการการทำงานกับหน่วยงานและการจำแนกรายละเอียดต่างๆ ของแผนงาน/โครงการในแผนการดำเนินงานจะทำให้การติดตามประเมินผลเมื่อสิ้นปีงบประมาณมีความสะดวกมากขึ้น โดยการจัดทำแผนการดำเนินงาน องค์การบริหารส่วนตำบลท่าแยก ประจำปีงบประมาณ พ.ศ. ๒๕๖๔ มีวัตถุประสงค์ดังนี้

### ๒. วัตถุประสงค์ของแผนการดำเนินงาน

(๑) เพื่อให้ทราบถึงรายละเอียดแผนงาน โครงการพัฒนาและกิจกรรมที่ดำเนินการจริง ทั้งหมดในพื้นที่ขององค์กรปกครองส่วนท้องถิ่นประจำปีงบประมาณ

(๒) เพื่อใช้เป็นแนวทางในการดำเนินงานในปีงบประมาณ พ.ศ. ๒๕๖๔ ขององค์การบริหารส่วนตำบลให้มีความชัดเจนในการปฏิบัติมากขึ้น

(๓) เพื่อให้มีการประสานและบูรณาการการทำงานกับหน่วยงานและการจำแนกรายละเอียดต่างๆ ของแผนงาน/โครงการในแผนการดำเนินงานจะทำให้การติดตามประเมินผลเมื่อสิ้นปีงบประมาณมีความสะดวกมากขึ้น

### ๓. ขั้นตอนการจัดทำแผนการดำเนินงาน

#### ขั้นตอนที่ ๑ ขั้นตอนการจัดทำร่างแผน

คณะกรรมการสนับสนุนการจัดทำแผนพัฒนาท้องถิ่นรวบรวมแผนงาน โครงการพัฒนาขององค์กรปกครองส่วนท้องถิ่น หน่วยราชการส่วนกลาง ส่วนภูมิภาค รัฐวิสาหกิจและหน่วยงานอื่นๆ ที่ดำเนินการในพื้นที่ขององค์กรปกครองส่วนท้องถิ่น แล้วจัดทำร่างแผนการดำเนินงาน เสนอคณะกรรมการพัฒนาท้องถิ่น

#### ขั้นตอนที่ ๒ ขั้นตอนการพิจารณาร่างแผน

คณะกรรมการพัฒนาท้องถิ่นพิจารณาร่างแผนการดำเนินงาน แล้วเสนอผู้บริหารท้องถิ่นประกาศเป็นแผนการดำเนินงาน

#### ขั้นตอนที่ ๓ การประกาศใช้แผนการดำเนินงาน

คณะกรรมการพัฒนาท้องถิ่นพิจารณาร่างแผนการดำเนินงาน แล้วเสนอผู้บริหารท้องถิ่นเพื่อประกาศใช้แผนการดำเนินงาน ทั้งนี้ ให้ปิดประกาศแผนการดำเนินงานภายในสิบห้าวันนับแต่วันที่ประกาศ เพื่อให้ประชาชนในท้องถิ่นทราบโดยทั่วกันและต้องปิดประกาศไว้อย่างน้อยสามสิบวัน

แผนการดำเนินงานให้จัดทำให้แล้วเสร็จภายในสามสิบวันนับแต่วันที่ประกาศใช้งบประมาณรายจ่ายประจำปี งบประมาณรายจ่ายเพิ่มเติม งบประมาณจากเงินสะสม หรือได้รับแจ้งแผนงานและโครงการจากหน่วยราชการส่วนกลาง ส่วนภูมิภาค รัฐวิสาหกิจหรือหน่วยงานอื่นๆ ที่ต้องดำเนินการในพื้นที่องค์กรปกครองส่วนท้องถิ่นในปีงบประมาณนั้น

“การขยายเวลาการจัดทำและการแก้ไขแผนการดำเนินงานเป็นอำนาจของผู้บริหารท้องถิ่น”

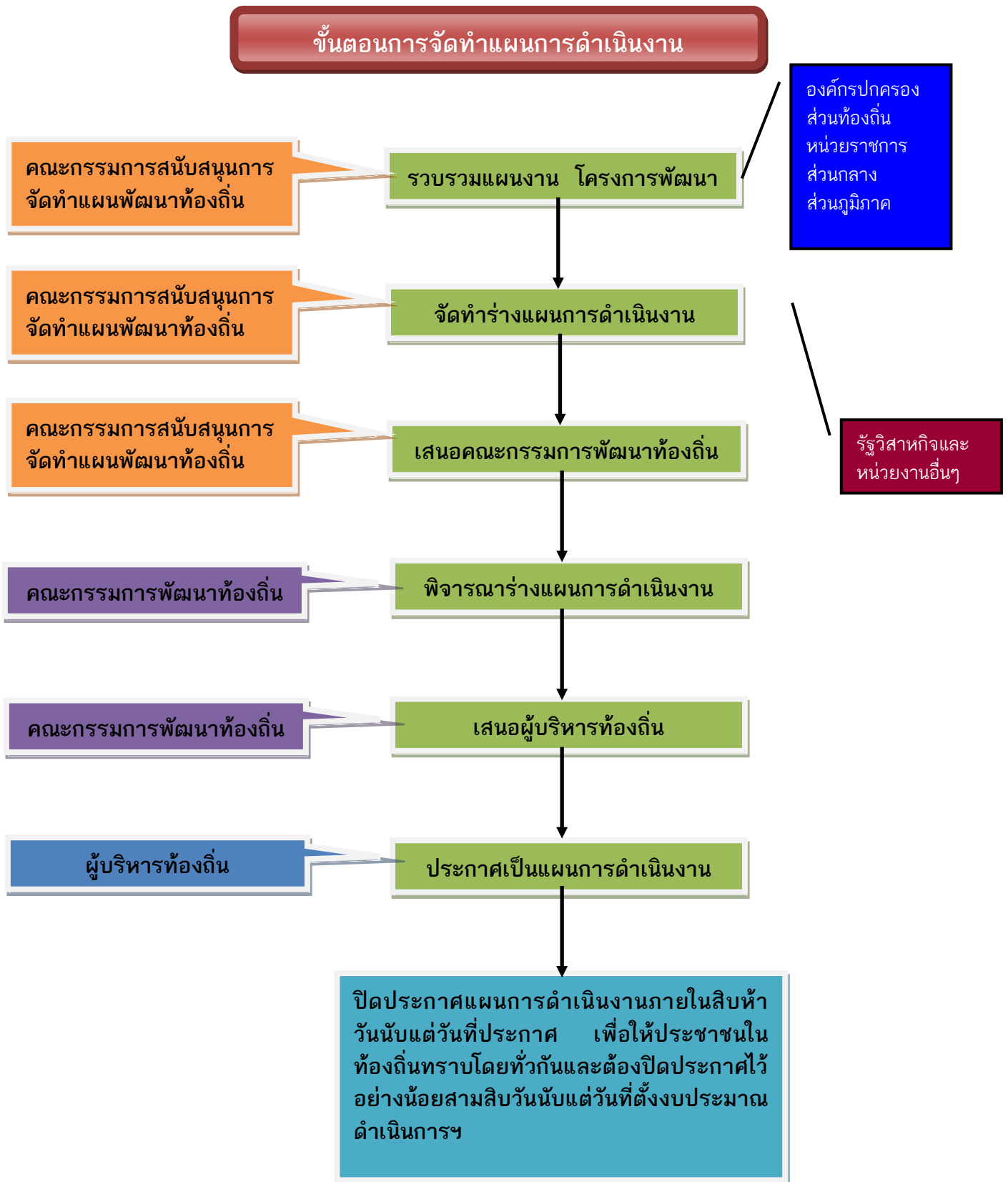
แผนการดำเนินงาน ประจำปีงบประมาณ พ.ศ. ๒๕๖๔ มีรายละเอียดเค้าโครงการดังนี้

#### ส่วนที่ ๑ บทนำ ประกอบด้วย

๑. บทนำ
๒. วัตถุประสงค์ของแผนการดำเนินงาน
๓. ขั้นตอนการจัดทำแผนการดำเนินงาน
๔. ประโยชน์ของแผนการดำเนินงาน

#### ส่วนที่ ๒ บัญชีโครงการ/กิจกรรม ประกอบด้วย

๑. บัญชีสรุปจำนวนโครงการและงบประมาณ (แบบผด. ๐๑)
๒. บัญชีโครงการ/กิจกรรม/งบประมาณ (แบบผด. ๐๒)



แผนภูมิ : แสดงขั้นตอนการจัดทำแผนการดำเนินงานองค์การบริหารส่วนตำบลท่าแยก  
ประจำปีงบประมาณ พ.ศ. ๒๕๖๔

**๔. ประโยชน์ของแผนการดำเนินงาน**

(๑) ทำให้แนวทางในการดำเนินงานในปีงบประมาณของเทศบาลมีความชัดเจนในการปฏิบัติมากขึ้นทำให้แนวทางในการดำเนินงานในปีงบประมาณของเทศบาลมีความชัดเจนในการปฏิบัติมากขึ้น

(๒) ทำให้การใช้จ่ายงบประมาณของเทศบาลเป็นไปอย่างมีประสิทธิภาพ

(๓) ใช้เป็นเครื่องมือในการติดตามการดำเนินงานและการประเมินผลทำให้การติดตามและประเมินผลเมื่อสิ้นปีมีความสะดวก รวดเร็วมากยิ่งขึ้น

(๔) ใช้เป็นเครื่องมือสำคัญในการบริหารงานของผู้บริหารท้องถิ่นเพื่อควบคุมการดำเนินงานให้ เป็นไปอย่างเหมาะสมและมีประสิทธิภาพ

\*\*\*\*\*





## ส่วนที่ ๒

### องค์ประกอบ ประกอบด้วย

๑. บัญชีสรุปจำนวนโครงการและงบประมาณ (แบบผด. ๐๑)
๒. บัญชีโครงการ/กิจกรรม/งบประมาณ (แบบผด. ๐๒)

บัญชีสรุปจำนวนโครงการพัฒนาท้องถิ่น กิจกรรมและงบประมาณ  
แผนการดำเนินงาน ประจำปีงบประมาณ พ.ศ.๒๕๖๔  
องค์การบริหารส่วนตำบลท่าแยก อำเภอเมืองสระแก้ว จังหวัด สระแก้ว

ยุทธศาสตร์/แผนงาน	จำนวนโครงการ ที่ ดำเนินการ	คิดเป็น ร้อยละ ของ โครงการ ทั้งหมด	จำนวนงบประมาณ	คิดเป็นร้อยละ ของ งบประมาณ ทั้งหมด	หน่วยงาน รับผิดชอบ หลัก
ก ยุทธศาสตร์การพัฒนาจังหวัด ที่ ๔ เพิ่มประสิทธิภาพระบบโครงสร้างพื้นฐาน การส่งเสริมการค้า การลงทุน พัฒนาเศรษฐกิจ การบริหารจัดการด้านสังคมและสิ่งแวดล้อม เพื่อรองรับการพัฒนาเขตเศรษฐกิจพิเศษสระแก้ว					
ข. ยุทธศาสตร์การพัฒนาของ อปท.ในพื้นที่จังหวัดสระแก้ว ยุทธศาสตร์ที่ ๑ พัฒนาด้านโครงสร้างพื้นฐาน					
ยุทธศาสตร์ที่ ๑ การพัฒนาโครงสร้างพื้นฐานผังเมือง					
แผนงานเคหะและชุมชน	๓๔	๓๐.๐๙	๖,๙๐๖,๒๐๐	๑๐.๒๗	กองช่าง
รวม	๓๔	๓๐.๐๙	๖,๙๐๖,๒๐๐	๑๐.๒๗	

ยุทธศาสตร์/แผนงาน	จำนวนโครงการ ที่ ดำเนินการ	คิดเป็นร้อยละ ของ โครงการ ทั้งหมด	จำนวนงบประมาณ	คิดเป็นร้อยละ ของ งบประมาณ ทั้งหมด	หน่วยงาน รับผิดชอบ หลัก
ก. ยุทธศาสตร์จังหวัดที่ 2 เสริมสร้างกระบวนการเรียนรู้และสภาพแวดล้อมของประชาชนให้สามารถปรับตัวประกอบอาชีพและมีสภาพแวดล้อมและคุณภาพชีวิตที่ดี					
ข. ยุทธศาสตร์การพัฒนาของ อปท. ในเขตจังหวัดที่ 2 เป็นเมืองแห่งความสุข ประชาชนเป็นคนดี มีสุขภาพดี รายได้ดี และสิ่งแวดล้อมดี					
ยุทธศาสตร์ที่ 2 ควบคู่คุณภาพชีวิตที่ดี					
แผนงานสร้างความเข้มแข็งของชุมชน					สำนักปลัด/ กอง การศึกษา
๒.๑ แผนงานการศาสนาวัฒนธรรมและนันทนาการ	๑๙	๑๖.๘๑	๓,๐๐๕,๐๐๐	๔.๔๗	
๒.๒ แผนงานสร้างความเข้มแข็ง	๑๘	๑๕.๙๓	๓,๑๒๐,๐๐๐	๔.๖๔	
๒.๓ แผนงานการรักษาความสงบภายใน	๑	๐.๘๘	๕๐,๐๐๐	๐.๐๗	
๒.๔ แผนงานงบกลาง	๘	๗.๐๘	๑๙,๖๒๗,๗๘๐	๒๙.๑๘	
๒.๕ แผนงานการบริหารทั่วไป	๖	๕.๓๑	๙,๔๑๗,๗๔๐	๑๔.๐๐	
๒.๖ แผนงานสาธารณสุข	๑๗	๑๕.๐๔	๕๑๙,๐๐๐	๐.๗๗	
<b>รวม</b>	<b>๖๙</b>	<b>๖๑.๐๖</b>	<b>๓๕,๗๓๙,๕๒๐</b>	<b>๕๓.๑๔</b>	

ยุทธศาสตร์/แผนงาน	จำนวนโครงการ ที่ ดำเนินการ	คิดเป็นร้อยละ ของ โครงการ ทั้งหมด	จำนวนงบประมาณ	คิดเป็นร้อยละ ของ งบประมาณ ทั้งหมด	หน่วยงาน รับผิดชอบ หลัก
ก. ยุทธศาสตร์จังหวัดที่ 2 เสริมสร้างกระบวนการเรียนรู้และสภาพแวดล้อมของประชาชนให้สามารถปรับตัวประกอบอาชีพและมีสภาพแวดล้อมและคุณภาพชีวิตที่ดี					
ข. ยุทธศาสตร์การพัฒนาของ อปท. ในเขตจังหวัดที่ 2 เป็นเมืองแห่งความสุข ประชาชนเป็นคนดี มีสุขภาพดี รายได้ดี และสิ่งแวดล้อมดี					
ยุทธศาสตร์ที่ 3 การส่งเสริมพัฒนาคุณภาพผลผลิตให้ปลอดภัยได้มาตรฐาน					
แผนงานการเกษตร	๑	๐.๘๘	๑๐๐,๐๐๐	๐.๑๕	สำนักปลัด
<b>รวม</b>	<b>๑</b>	<b>๐.๘๘</b>	<b>๑๐๐,๐๐๐</b>	<b>๐.๑๕</b>	
ก. ยุทธศาสตร์จังหวัดที่ 3 พื้นฟูแหล่งท่องเที่ยว ให้มีความปลอดภัยและปรับปรุงสิ่งอำนวยความสะดวก เสริมสร้างสภาพแวดล้อมให้เอื้อต่อการเป็นแหล่งท่องเที่ยว เชิงนิเวศน์และเชื่อมโยงอารยธรรมโบราณ					
ข. ยุทธศาสตร์การพัฒนาของ อปท. ในเขตจังหวัดที่ 3 เป็นแหล่งท่องเที่ยวที่มีความสะดวก สะอาด และปลอดภัย รวมทั้งเพิ่มทางเลือกในการท่องเที่ยวเชิงสุขภาพ					
ยุทธศาสตร์ที่ 4 แหล่งท่องเที่ยวเชิงนิเวศน์					
แนวทางการพัฒนา ด้านการท่องเที่ยว	๐	๐.๐๐	-	-	-
<b>รวม</b>	<b>๐</b>	<b>๐.๐๐</b>	<b>-</b>	<b>-</b>	<b>-</b>

ยุทธศาสตร์/แผนงาน	จำนวน โครงการ ที่ ดำเนินการ	คิดเป็น ร้อยละ ของ โครงการ ทั้งหมด	จำนวนงบประมาณ	คิดเป็นร้อย ละ ของ งบประมาณ ทั้งหมด	หน่วยงาน รับผิดชอบ หลัก
ก. ยุทธศาสตร์จังหวัดที่ 2 เสริมสร้างกระบวนการเรียนรู้และสภาพแวดล้อมของประชาชนให้สามารถปรับตัวประกอบอาชีพและมีสภาพแวดล้อมและคุณภาพชีวิตที่ดี					
ข. ยุทธศาสตร์การพัฒนาของ อปท. ในเขตจังหวัดที่ 2 เป็นเมืองแห่งความสุข ประชาชนเป็นคนดี มีสุขภาพดี รายได้ดี และสิ่งแวดล้อมดี					
ยุทธศาสตร์ที่ 5 การบริหารจัดการ					
แผนงานบริหารงานทั่วไป	๙	๗.๙๖	๒๔,๕๑๑,๒๘๐	๓๖.๔๔	สำนักปลัด/กอง คลัง/กองช่าง/ กองการศึกษา
รวม	๙	๗.๙๖	๒๔,๕๑๑,๒๘๐	๓๖.๔๔	
รวมทั้งสิ้น (โครงการ)	๑๑๓	๑๐๐.๐๐	๖๗,๒๕๗,๐๐๐	๑๐๐	











๒๓	<p>โครงการก่อสร้างถนน คอนกรีตเสริมเหล็กสาย จุดเริ่มต้นโครงการ ๑๓.๙๗๔๕ N ๑๐๒.๒๐๑๕ E ถึงจุดสิ้นสุดโครงการ ๑๓.๙๗๔๙ N๗๔๙ N๑๐๒.๒๐๙๕E หมู่ที่ ๗ บ้านคลองน้ำเขียว</p>	<p>ก่อสร้างถนนคอนกรีตเสริมเหล็ก หมู่ที่ ๗ บ้าน คลองน้ำเขียว ขนาด กว้าง ๔.๐๐ เมตร ยาว ๕๐ เมตร หนา ๐.๑ ๕ เมตร หรือมีพื้นที่ไม่น้อยกว่า ๒๐๐ ตาราง เมตร พร้อมป้ายประชาสัมพันธ์ โครงการ จำนวน ๑ ป้าย</p>	๑๑๐,๐๐๐.๐๐	หมู่ ๗	กอง ช่าง												
๒๔	<p>โครงการก่อสร้างถนน คอนกรีตเสริมเหล็กสาย จุดเริ่มต้นโครงการ N.๑๓.๙๔๔๖ E๑๐๒.๑๓๘๗ ถึงจุดสิ้นสุดโครงการ N.๑๓.๙๔๓๕E๑๐๒.๑๓๘๐ หมู่ที่ ๖ บ้านคลองศรีเมือง</p>	<p>ก่อสร้างถนนคอนกรีตเสริมเหล็ก หมู่ที่ ๖ บ้าน คลองศรีเมือง ขนาด กว้าง ๓.๐๐ เมตร ยาว ๑๓๕ เมตร หนา ๐. ๑๕ เมตร หรือมีพื้นที่ไม่น้อยกว่า ๔๐๕ ตาราง เมตร พร้อมป้ายประชาสัมพันธ์ โครงการ จำนวน ๑ ป้าย</p>	๒๒๐,๐๐๐.๐๐	หมู่ ๖	กอง ช่าง												
๒๕	<p>โครงการก่อสร้างถนน คอนกรีตเสริมเหล็กสาย จุดเริ่มต้นโครงการ ๑๓.๙๔๑๕ N ๑๐๒.๑๙๒๘ ถึงจุดสิ้นสุดโครงการ ๑๓.๙๔๒๐ N๑๐๒.๑๙๒๓ หมู่ที่ ๕ บ้านคลองหอย (  กลุ่มบ้านป่าตาล)</p>	<p>ก่อสร้างถนนคอนกรีตเสริมเหล็ก หมู่ที่ ๕ บ้าน คลองหอย ขนาด กว้าง ๔.๐๐ เมตร ยาว ๗๐ เมตร หนา ๐.๑ ๕ เมตร หรือมีพื้นที่ไม่น้อยกว่า ๒๘๐ ตาราง เมตร พร้อมป้ายประชาสัมพันธ์ โครงการ จำนวน ๑ ป้าย</p>	๑๕๔,๐๐๐.๐๐	หมู่ ๕	กอง ช่าง												

๒๖	โครงการก่อสร้างถนน คอนกรีตเสริมเหล็กสาย จุดเริ่มต้นโครงการ ๑๙.๙๑๕๑ N๑๐๒.๑๓๓๗ E ถึงจุดสิ้นสุดโครงการ ๑๓.๙๑๓๘ N๑๐๒.๑๓๓๔ E หมู่ที่ ๑๒ บ้านกิโลสาม	ก่อสร้างถนนคอนกรีตเสริมเหล็ก หมู่ ที่ ๑๒ บ้านกิโลสาม ขนาด กว้าง ๔.๐๐ เมตร ยาว ๑๕๐ เมตร หนา ๐. ๑๕ เมตร หรือมีพื้นที่ไม่น้อยกว่า ๖๐๐ ตาราง เมตร พร้อมป้ายประชาสัมพันธ์ โครงการ จำนวน ๑ ป้าย	๓๓๐,๐๐๐.๐๐	หมู่ ๑๒	กอง ช่าง												
๒๗	โครงการก่อสร้างถนน คอนกรีตเสริมเหล็กสาย จุดเริ่มต้นโครงการ N ๑๓.๙๕๘๖ E ๑๐๒.๒๔๒๔ หมู่ที่ ๑๐ บ้านท่ากะบาก	ก่อสร้างถนนคอนกรีตเสริมเหล็ก หมู่ที่ ๑๐ บ้าน ท่ากะบาก ขนาดกว้าง ๔.๐๐ เมตร ยาว ๕ เมตร หนา ๐.๑๕ เมตร หรือมีพื้นที่ไม่น้อย กว่า ๒๐ ตารางเมตร พร้อมป้ายประชาสัมพันธ์ โครงการ จำนวน ๑ ป้าย	๑๑,๐๐๐.๐๐	หมู่ ๑๐	กอง ช่าง												
๒๘	โครงการก่อสร้างถนน คอนกรีตเสริมเหล็กสาย จุดเริ่มต้นโครงการ N.๑๓.๙๐๖๒ E.๑๐๒.๑๐๓๕ ถึง จุดสิ้นสุดโครงการ N.๑๓.๑๙๑๗๔ E.๑๐๒.๑๐๔๔ หมู่ที่ ๒ บ้านหอย (กลุ่มตะวันออก วัด)	ก่อสร้างถนนคอนกรีตเสริมเหล็ก หมู่ที่ ๒ บ้าน หอย ขนาดกว้าง ๓.๕๐ เมตร ยาว ๑๐๐ เมตร หนา ๐.๑๕ เมตร หรือมีพื้นที่ไม่น้อย กว่า ๓๕๐ ตารางเมตร พร้อมป้ายประชาสัมพันธ์ โครงการ จำนวน ๑ ป้าย	๑๙๒,๕๐๐.๐๐	หมู่ ๒	กอง ช่าง												

๒๙	<p>โครงการก่อสร้างถนนคอนกรีตเสริมเหล็กสายจุดเริ่มต้นโครงการ N.๑๓.๙๑๖๓ E.๑๐๒.๐๙๕๓ ถึงจุดสิ้นสุดโครงการ N.๑๓.๑๙๓๓ E.๑๐๒.๐๙๕๘ หมู่ที่ ๒ บ้านหอย (กลุ่มบ้านฝั่งคลอง)</p>	<p>ก่อสร้างถนนคอนกรีตเสริมเหล็ก หมู่ที่ ๒ บ้านหอย ขนาดกว้าง ๔.๐๐ เมตร ยาว ๑๑๓ เมตร หนา ๐.๑๕ เมตร หรือมีพื้นที่ไม่น้อยกว่า ๔๕๒ตารางเมตร พร้อมป้ายประชาสัมพันธ์โครงการ จำนวน ๑ ป้าย</p>	๒๔๘,๖๐๐.๐๐	หมู่ ๒	กองช่าง												
๓๐	<p>โครงการก่อสร้างถนนคอนกรีตเสริมเหล็กสายจุดเริ่มต้นโครงการ N.๑๓.๙๐๐๐ E ๑๐๒.๑๐๑๔ ถึง จุดสิ้นสุดโครงการ N.๑๓.๙๐๐๑ E ๑๐๒.๑๐๓๑ หมู่ที่ ๑๓ บ้านเนินไฮ</p>	<p>ก่อสร้างถนนคอนกรีตเสริมเหล็ก หมู่ที่ ๑๓ บ้านเนินไฮ ขนาดกว้าง ๔.๐๐ เมตร ยาว ๒๐๐ เมตร หนา ๐.๑๕ เมตร หรือมีพื้นที่ไม่น้อยกว่า ๘๐๐ ตารางเมตร พร้อมป้ายประชาสัมพันธ์โครงการ จำนวน ๑ ป้าย</p>	๔๔๐,๐๐๐.๐๐	หมู่ ๑๓	กองช่าง												
๓๑	<p>โครงการก่อสร้างถนนคอนกรีตเสริมเหล็กสายจุดเริ่มต้นโครงการ N.๑๓.๙๖๓๐ E.๑๐๒.๒๔๕๖ ถึง จุดสิ้นสุดโครงการ ๑๓.๙๖๘๖ N ๑๐๒.๒๐๙๕ E หมู่ที่ ๗ บ้านคลองน้ำเขียว</p>	<p>ก่อสร้างถนนคอนกรีตเสริมเหล็ก หมู่ที่ ๗ บ้านคลองน้ำเขียว ขนาด กว้าง ๔.๐๐ เมตร ยาว ๕๐ เมตร หนา ๐.๑๕ เมตร หรือมีพื้นที่ไม่น้อยกว่า ๒๐๐ ตารางเมตร พร้อมป้ายประชาสัมพันธ์โครงการ จำนวน ๑ ป้าย</p>	๑๑๐,๐๐๐.๐๐	หมู่ ๗	กองช่าง												
๓๒	<p>โครงการก่อสร้างถนนลาดยางแอสฟัลติกคอนกรีต หมู่ที่ ๓ บ้านทุ่งแฝก</p>	<p>ก่อสร้างถนนลาดยางแอสฟัลติกคอนกรีต หมู่ที่ ๓ บ้านทุ่งแฝก ขนาด กว้าง ๔.๐๐ เมตร ยาว ๑๐ เมตร หนา ๐.๑๕ เมตร หรือมีพื้นที่ไม่น้อยกว่า ๒๐๐ ตารางเมตร พร้อมป้ายประชาสัมพันธ์โครงการ จำนวน ๑ ป้าย</p>	๔๑๐,๐๐๐.๐๐	หมู่ ๓	กองช่าง												

๓๓	โครงการก่อสร้างลานคอนกรีตเอนกประสงค์ บริเวณ N ๑๓.๙๖๔๗E ๑๐๒.๒๐๕๔ หมู่ที่ ๑๕ บ้านปางสีดา	ก่อสร้างลานคอนกรีตเอนกประสงค์ หมู่ที่ ๑๕ บ้านปางสีดา มีพื้นที่ไม่น้อยกว่า ๑,๐๐๐ ตารางเมตร พร้อมป้ายประชาสัมพันธ์โครงการ จำนวน ๑ ป้าย	๓๙๐,๐๐๐.๐๐	หมู่ ๑๕	กองช่าง												
๓๔	โครงการจัดซื้อเครื่องออกกำลังกายกลางแจ้ง หมู่ที่ ๑๑ บ้านน้อย	เพื่อจ่ายเป็นค่าดำเนินการจัดซื้อเครื่องออกกำลังกายกลางแจ้ง หมู่ที่ ๑๑ บ้านน้อย จำนวน ๗ ชุด	๑๐๐,๐๐๐.๐๐	หมู่ ๑๑	กองช่าง												





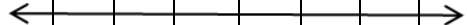









๑๘	โครงการสืบสานวัฒนธรรมประเพณี ลอยกระทง	เพื่อจ่ายเป็นค่าใช้จ่ายตามโครงการสืบ สานวัฒนธรรมประเพณีลอย กระทง ประจำปี ๒๕๖๔	๒๐๐,๐๐๐	อบต. ท่าแขก	กอง การศึกษา											
๑๙	โครงการสืบสานวัฒนธรรมมวยไทย	เพื่อจ่ายเป็นค่าใช้จ่ายตามโครงการสืบ สานวัฒนธรรมมวย ไทย ประจำปี ๒๕๖๔	๑๐๐,๐๐๐	อบต. ท่าแขก	กอง การศึกษา											



๕	โครงการลดอุบัติเหตุทางถนน ช่วงเทศกาลวันหยุด (ปีใหม่/สงกรานต์)	เพื่อจ่ายเป็นค่าใช้จ่ายตามโครงการลดอุบัติเหตุทางถนน ช่วงเทศกาล (ปีใหม่/สงกรานต์) ตามนโยบายของรัฐในการเฝ้าระวังป้องกันการเกิดอุบัติเหตุทางถนนในช่วงเทศกาลสำคัญ อำนวยความสะดวกผู้สัญจรไปมาโดยบูรณาการร่วมกับหน่วยงานอื่น ๆ ที่เหมาะสม โดยเป็นค่าวัสดุ อุปกรณ์ การจัดทำป้ายรณรงค์ลดอุบัติเหตุและค่าใช้จ่ายอื่น ๆ ตามความจำเป็น	๔๕๐,๐๐๐	อบต. ทำแยก	สำนัก ปลัด	
๕	โครงการพัฒนาศักยภาพผู้ด้อยโอกาส	เพื่อจ่ายเป็นค่าใช้จ่ายตามโครงการพัฒนาศักยภาพผู้ด้อยโอกาส ฝึกอบรมมาแล้ว เพื่อให้เกิดความรู้ ความเข้าใจ ในการปฏิบัติงานร่วมกับชุมชน และหน่วยงานอื่น ๆ ตามความจำเป็น โดยเป็นค่าใช้จ่ายทำโครงการฝึกอบรม ค่าตอบแทนวิทยากร ค่าอาหารและเครื่องดื่มไม่มีแอลกอฮอล์ จัดทำเอกสารวิชาการ ค่าวัสดุ อุปกรณ์ และค่าจัดทำกิจกรรมเสริมหลักสูตรการฝึกอบรม	๕๐,๐๐๐	อบต. ทำแยก	สำนัก ปลัด	
๖	อุดหนุนที่ทำการปกครองจังหวัดสระแก้ว โครงการป้องกันและแก้ไขปัญหายาเสพติดจังหวัดสระแก้ว	อุดหนุนที่ทำการปกครองจังหวัดสระแก้ว เพื่อจ่ายเป็นเงินอุดหนุนโครงการป้องกันแก้ไขปัญหายาเสพติดจังหวัดสระแก้ว	๕๐,๐๐๐	อบต. ทำแยก	สำนัก ปลัด	
๗	อุดหนุนที่ทำการอำเภอเมืองสระแก้ว โครงการศูนย์ปฏิบัติการร่วมในการช่วยเหลือประชาชนขององค์กรปกครองส่วนท้องถิ่นระดับอำเภอ	อุดหนุนที่ทำการอำเภอเมืองสระแก้ว โครงการศูนย์ปฏิบัติการร่วมในการช่วยเหลือประชาชนขององค์กรปกครองส่วนท้องถิ่นระดับอำเภอ	๒๕,๐๐๐	อบต. ทำแยก	สำนัก ปลัด	

๘	<p>โครงการแนวทางการ ดำเนินการป้องกันการเสียชีวิต จากการจมน้ำในเด็กอายุ ๐- ๑๕ ปี</p>	<p>เพื่อจ่ายเป็นค่าใช้จ่ายตามโครงการแนวทางการ ดำเนินการป้องกันการเสียชีวิตจากการจมน้ำในเด็ก เล็ก ๐-๑๕ ปี ให้กลุ่มเป้าหมาย เพื่อให้ความรู้ ความ เข้าใจ ในการปฏิบัติงานร่วมกับชุมชนและหน่วยงาน อื่น ๆ ตามความจำเป็น โดยเป็นค่าใช้จ่ายทำโครงการ ฝึกอบรม ค่าตอบแทนวิทยากร ค่าอาหารและเครื่องดื่ม ไม่มีแอลกอฮอล์ จัดทำเอกสารวิชาการ ค่า วัสดุ อุปกรณ์ และค่าจัดทำกิจกรรมเสริมหลักสูตรการ ฝึกอบรม</p>	๓๐,๐๐๐	อบต. ท่าแยก	สำนัก ปลัด	
๙	<p>โครงการปกป้องสถาบันสำคัญของชาติ</p>	<p>เพื่อจ่ายเป็นค่าใช้จ่ายตามโครงการปกป้องสถาบันของ ชาติให้กลุ่มเป้าหมาย เพื่อให้ความรู้ ความเข้าใจ ใน การปฏิบัติงานร่วมกับชุมชนและหน่วยงานอื่น ๆ ตาม ความจำเป็น โดยเป็นค่าใช้จ่ายทำโครงการ ฝึกอบรม ค่าตอบแทนวิทยากร ค่าอาหารและเครื่องดื่ม ไม่มีแอลกอฮอล์ จัดทำเอกสารวิชาการ ค่า วัสดุ อุปกรณ์ และค่าจัดทำกิจกรรมเสริมหลักสูตรการ ฝึกอบรม</p>	๓๐,๐๐๐	อบต. ท่าแยก	สำนัก ปลัด	
๑๐	<p>โครงการประชาคมเพื่อ ดำเนินการจัดทำแผนพัฒนา ตำบล</p>	<p>เพื่อจ่ายเป็นค่าใช้จ่ายตามโครงการประชาคมเพื่อ ดำเนินการจัดทำแผนพัฒนาตำบลให้กลุ่มเป้าหมาย เพื่อให้ ความรู้ ความเข้าใจ ในการปฏิบัติงานร่วมกับชุมชน และหน่วยงานอื่น ๆ ตามความจำเป็น โดยเป็น ค่าใช้จ่ายทำโครงการฝึกอบรม ค่าตอบแทน วิทยากร ค่าอาหารและเครื่องดื่มไม่มี แอลกอฮอล์ จัดทำเอกสารวิชาการ ค่า วัสดุ อุปกรณ์ และค่าจัดทำกิจกรรมเสริมหลักสูตรการ ฝึกอบรม</p>	๗๕,๐๐๐	อบต. ท่าแยก	สำนัก ปลัด	

๑๑	โครงการฝึกอบรมคัดแยกขยะจากต้นทาง	เพื่อจ่ายเป็นค่าใช้จ่ายตามโครงการฝึกอบรมคัดแยกขยะจากต้นทางให้กลุ่มเป้าหมาย เพื่อให้ความรู้ ความเข้าใจ ในการปฏิบัติงานร่วมกับชุมชนและหน่วยงานอื่น ๆ ตามความจำเป็น โดยเป็นค่าใช้จ่ายทำโครงการฝึกอบรม ค่าตอบแทนวิทยากร ค่าอาหารและเครื่องดื่ม ไม่มีแอลกอฮอล์ จัดทำเอกสารวิชาการ ค่าวัสดุ อุปกรณ์ และค่าจัดทำกิจกรรมเสริมหลักสูตรการฝึกอบรม	๑๐๐,๐๐๐	อบต.ท่าแยก	สำนักปลัด	
๑๒	โครงการฝึกอบรมและรณรงค์ป้องกันปราบปรามยาเสพติด	เพื่อจ่ายเป็นค่าใช้จ่ายตามโครงการฝึกอบรมและรณรงค์ป้องกันปราบปรามยาเสพติด ให้กลุ่มเป้าหมาย เพื่อให้ความรู้ ความเข้าใจ ในการปฏิบัติงานร่วมกับชุมชนและหน่วยงานอื่น ๆ ตามความจำเป็น โดยเป็นค่าใช้จ่ายทำโครงการฝึกอบรม ค่าตอบแทนวิทยากร ค่าอาหารและเครื่องดื่ม ไม่มีแอลกอฮอล์ จัดทำเอกสารวิชาการ ค่าวัสดุ อุปกรณ์ และค่าจัดทำกิจกรรมเสริมหลักสูตรการฝึกอบรม	๕๐,๐๐๐	อบต.ท่าแยก	สำนักปลัด	
๑๓	โครงการส่งเสริมภูมิปัญญาท้องถิ่นชาวตำบลท่าแยก	เพื่อจ่ายเป็นค่าใช้จ่ายตามโครงการส่งเสริมภูมิปัญญาท้องถิ่นชาวตำบลท่าแยกให้กลุ่มเป้าหมาย เพื่อให้ความรู้ ความเข้าใจ ในการปฏิบัติงานร่วมกับชุมชนและหน่วยงานอื่น ๆ ตามความจำเป็น โดยเป็นค่าใช้จ่ายทำโครงการฝึกอบรม ค่าตอบแทนวิทยากร ค่าอาหารและเครื่องดื่ม ไม่มีแอลกอฮอล์ จัดทำเอกสารวิชาการ ค่าวัสดุ อุปกรณ์ และค่าจัดทำกิจกรรมเสริมหลักสูตรการฝึกอบรม	๕๐,๐๐๐	อบต.ท่าแยก	สำนักปลัด	



๑๘	โครงการสนับสนุนการเลือกตั้ง ทั่วไป	เพื่อจ่ายเป็นค่าใช้จ่ายตามโครงการสนับสนุนการเลือกตั้ง ทั่วไป	๑,๐๐๐,๐๐๐	อบต. ท่าแขก	สำนัก ปลัด				←						→		
----	---------------------------------------	---	-----------	----------------	---------------	--	--	--	---	--	--	--	--	--	---	--	--

















๑๕	โครงการตามพระราชดำริด้านสาธารณสุข หมู่ที่ ๗ บ้านคลองศรีเมือง	เพื่อจ่ายเป็นเงินอุดหนุนพัฒนางาน สาธารณสุขมูลฐาน บ้านคลองน้ำ เขียว ม.๗ (โครงการปรับปรุงภาวะ โภชนาการและสุขภาพเด็ก ๐-๖ ปี ปีงบประมาณ ๒๕๖๔ หมู่ที่ ๗ บ้าน คลองน้ำ เขียว)	๒๐,๐๐๐	อบต. ท่าแยก	สำนักปลัด						
๑๖	โครงการตามพระราชดำริด้านสาธารณสุข หมู่ที่ ๘ บ้านคลองผักขม	เพื่อจ่ายเป็นเงินอุดหนุนพัฒนางาน สาธารณสุขมูลฐาน บ้านคลองผักขม ม. ๘ (โครงการอบรมหมอบ้านในราช ประสงค์ (การป้องกันป้องกันรอยโรค ก่อนเป็นมะเร็งช่องปากใน ชุมชน))	๒๐,๐๐๐	อบต. ท่าแยก	สำนักปลัด						
๑๗	โครงการตามพระราชดำริด้านสาธารณสุข หมู่ที่ ๙ บ้านคลองปลาโต	อุดหนุนชมรมอาสาสมัครสาธารณสุข บ้านคลองปลาโต โครงการหมู่บ้าน ปรับเปลี่ยนพฤติกรรมสุขภาพลด โรคมะเร็ง โรคความดันโลหิต สูง โรคหัวใจและหลอดเลือด บ้าน คลองปลาโต	๒๐,๐๐๐	อบต. ท่าแยก	สำนักปลัด						



















ประกาศองค์การบริหารส่วนตำบลท่าแยก  
เรื่อง การใช้แผนการดำเนินงาน ประจำปีงบประมาณ พ.ศ. ๒๕๖๔

\*\*\*\*\*

ด้วยองค์การบริหารส่วนตำบลท่าแยก ได้ดำเนินการจัดทำแผนการดำเนินงาน ประจำปีงบประมาณ พ.ศ. ๒๕๖๔ ตามระเบียบกระทรวงมหาดไทย ว่าด้วยการจัดทำแผนพัฒนาขององค์กรปกครองส่วนท้องถิ่น พ.ศ. ๒๕๔๘ และระเบียบกระทรวงมหาดไทย ว่าด้วยการจัดทำแผนพัฒนาขององค์กรปกครองส่วนท้องถิ่น (ฉบับที่ ๒) พ.ศ. ๒๕๕๙ เพื่อให้ทราบถึงรายละเอียดแผนงาน โครงการพัฒนาและกิจกรรมที่ดำเนินการจริงทั้งหมดในพื้นที่ขององค์กรปกครองส่วนท้องถิ่นประจำปีงบประมาณนั้น และใช้เป็นแนวทางในการดำเนินงานในปีงบประมาณ พ.ศ. ๒๕๖๔ ขององค์การบริหารส่วนตำบลท่าแยกให้มีความชัดเจนในการปฏิบัติมากขึ้น เพื่อให้นายกองค์การบริหารส่วนตำบลท่าแยกประกาศเป็นแผนการดำเนินงาน ตามระเบียบกระทรวงมหาดไทย ว่าด้วยการจัดทำแผนพัฒนาขององค์กรปกครองส่วนท้องถิ่น พ.ศ. ๒๕๔๘ หมวด ๕ ข้อ ๒๖ (๒)

ดังนั้น เพื่อให้การบริหารงานขององค์การบริหารส่วนตำบลเป็นไปอย่างมีประสิทธิภาพ และสามารถนำแผนไปใช้ได้ถูกต้อง รวมทั้งให้หน่วยงานที่เกี่ยวข้องและประชาชนทั่วไปได้รับทราบองค์การบริหารส่วนตำบลท่าแยก จึงประกาศเป็นแผนการดำเนินงาน ประจำปีงบประมาณ พ.ศ. ๒๕๖๔ (รายละเอียดตามแบบผด.๐๑ ที่แนบท้ายประกาศนี้) โดยสามารถขอดูหรือสอบถามเพิ่มเติมได้ที่ศูนย์ข้อมูลข่าวสารขององค์การบริหารส่วนตำบลท่าแยก ณ สำนักงานองค์การบริหารส่วนตำบลท่าแยก หมู่ที่ ๔ ตำบลท่าแยก อำเภอเมืองสระแก้ว จังหวัดสระแก้ว โทรศัพท์ ๐๓๗ - ๒๔๔๕๐๖, ๐๓๗ - ๒๔๔๕๐๗

ทั้งนี้ ตั้งแต่บัดนี้เป็นต้นไป

ประกาศ ณ วันที่ ๒๙ ตุลาคม พ.ศ. ๒๕๖๓

(นายชูชาติ ดิตงาม)

นายกองค์การบริหารส่วนตำบลท่าแยก